

ANADOLU HAYAT EMEKLİLİK A.Ş.

1 OCAK 2010-30 HAZİRAN 2010 ARA DÖNEM KONSOLİDE FAALİYET RAPORU

İÇİNDEKİLER

1. BÖLÜM SUNUŞ

- 1.1 DÜNYA VE TÜRKİYE EKONOMİSİ
- 1.2 TARİHSEL GELİŞİM
- 1.3 ANA SÖZLEŞME DEĞİŞİKLİKLERİ
- 1.4 ORTAKLIK YAPISI VE PAYLARA AİT BİLGİLER
- 1.5 YÖNETİM KURULU BAŞKANI, ÜYELERİ VE DENETÇİLER
- 1.6 İŞLETMENİN FAALİYET KONUSU VE SEKTÖRDEKİ KONUMUNUN DEĞERLENDİRİLMESİ
- 1.7 KATEGORİLERİ İTİBARIYLA DÖNEM İÇİNDE ÇALIŞAN PERSONELİN ORTALAMA SAYISI
- 1.8 ORGANİZASYON ŞEMASI
- 1.9 İRTİBAT NOKTALARI VE İLETİŞİM BİLGİLERİ

2. BÖLÜM FİNANSAL BİLGİLER

- 2.1 SON BEŞ YILLIK DÖNEME İLİŞKİN ÖZET FİNANSAL BİLGİLER
- 2.2 MALİ BÜNYEYE İLİŞKİN GÖSTERGELER VE ORANLAR
- 2.3 30 HAZİRAN 2010 ÖZET KONSOLİDE MALİ TABLOLARI

1. BİRİNCİ BÖLÜM : SUNUŞ

1.1 DÜNYA ve TÜRKİYE EKONOMİSİ:

2010 yılının ikinci çeyreğinde, global piyasalarda, AB ülkelerinin borç sorunlarının çözümlerine ilişkin anlaşmazlıkların sürmesiyle değer kayıpları yaşandı. Yapılan G-20 zirvesinde, ülkelerin bütçe açıklarını 2013 yılına kadar yarıya indirmeleri ve her ülkenin kendi sorununa özerk politikalar uygulaması kararı çıkarken; Almanya, İngiltere ve Fransa'nın istediği bankalara küresel vergi uygulaması sistemi kabul edilmedi. ABD, ekonomik büyümenin halen kırılgan olduğunu ve mali tedbir paketlerinin sonlandırılmasında aceleci davranılmaması gerektiğini vurgularken, Euro Bölgesi ülkelerinden ardı ardına kemer sıkma önlemleri açıklandı. Almanya, gelecek dört yıl için 80 milyar Euro tutarında bütçe kısıntısı yapacağını açıklarken, İngiltere kamu harcamalarında son 60 yılın en büyük kesintilerini içeren programını sundu. Avrupa Merkez Bankası Başkanı Trichet, para piyasalarındaki tansiyonu düşürmek ve borç krizi ile mücadele etmek için devlet tahvilleri alımını sürdüreceklerini ifade etti. FED Başkanı Bernanke'nin Avrupa'daki borç krizinin ABD ekonomisinin büyümesine olumsuz yansıtacağını belirtmesi ise piyasalardaki tedirginliğin artmasına neden oldu. ABD'de vergi teşviklerinin sona ermesi, konut verilerinde kötüleşmeye sebep olurken, istihdam piyasasındaki olumsuzluğun sürmesi, büyümeye ilişkin endişeleri artırdı. Dünya genelinde açıklanan öncü göstergelerdeki gerilemeler, yılın ikinci yarısında küresel ekonomilerde toparlanmanın hız keseceği korkusunu kuvvetlendirdi.

Para Politikası Kurulu (PPK), Haziran ayı toplantısında bir haftalık borç verme repo ihalesi oranını %7 seviyesinde sabit tuttu. Toplantı sonrasında yapılan açıklamada PPK, işlenmemiş gıda ve emtia fiyatlarında düşüşün süreceğini, çekirdek enflasyon göstergelerinin yıl sonu hedefinin altında ve orta vadeli hedeflere uyumlu seyretmeye devam edeceğini belirtti. Nitekim, Haziran ayında enflasyon rakamları, gıda fiyatlarındaki yüksek (-%2,52) düşüşün sürmesiyle beklentilerin üzerinde geriledi. Aylık bazda TÜFE %0,56, ÜFE ise %0,50 düştü. Yıllık bazda TÜFE'nin artış hızı %9,10'dan %8,37'ye, ÜFE'nin artış hızı ise %9,21'den %7,64'e geriledi.

Yılın ilk çeyreğinde Türkiye ekonomisi yıllık bazda %11,7 büyüdü. Büyümede özel tüketim harcamaları, stoklar ve özel yatırımlar ön plana çıktı. Çift haneli büyümede düşük baz yılı etkili olurken, mevsimsellikten arındırılmış verilere göre ise çeyreklik bazdaki artış %0,1 oldu. Nisan ayında sanayi üretimi yıllık bazda %19,1'lik beklentiye karşın %17 artarken, mevsimsellikten arındırılmış verilere göre üretim bir önceki aya göre %0,8 arttı. Mevsimsellikten arındırılmış veriler yılın ikinci çeyreğinde de sanayi üretiminde çift haneye yakın büyüme trendi olduğunu gösterse de, yılın ikinci yarısında büyümenin hız kaybetmesi beklenmektedir.

Mayıs ayında toplam ihracat yıllık bazda %34,5 artarak 9,9 milyar ABD Doları'na, ithalat ise %35,4 artarak 14,7 milyar ABD Doları'na yükseldi. Dış ticaret açığı ise yıllık bazda 3,5 milyar ABD Doları'ndan 4,8 milyar ABD doları seviyesine yükseldi. Öte yandan, yılın ilk yarısındaki yüksek büyüme sonucunda 12 aylık kümülatif cari açık rakamı, 24,7 milyar ABD Doları'na yükseldi.

Bütçe tarafında ise olumlu performans devam etmektedir. Mayıs ayına kadar gelen süreçte ekonomik toparlanma ve artan vergi oranlarının etkisiyle vergi gelirleri artarken, faiz dışı harcamalar kontrol altında tutuldu. Yılın ilk beş ayında gelirler %31,9 artarken, harcamalar sadece %5,3 oranında arttı. Geçen sene 5,4 milyar TL olan faiz dışı fazla rakamı, 14,2 milyar TL'ye yükselirken, bütçe açığı ise 20,7 milyar TL'den 10 milyar TL'ye geriledi.

Haziran ayında dünya borsalarının genelinde AB kaynaklı borç krizinin küresel ekonomik büyümeyi sekteye uğratacağı kaygılarının kuvvetlenmesiyle düşüşler yaşandı. İMKB-100 endeksi ise dünya borsalarından olumlu yönde ayrılarak Haziran ayını %0,84 artışla tamamladı. Bankacılık sektörü karlılığının ikinci çeyrekte de süreceği beklentisi söz konusu ayrışmada etkili oldu. Öte yandan enflasyon rakamlarının piyasa beklentilerinin altında gelmesi, TCMB faiz artış beklentilerinin zamanlamasının ötelenmesine ve tahvil ve bono faizlerinin düşmesine neden oldu. Gösterge tahvilin faiz oranı Mayıs ayını 30 baz puanlık gerileme ile %8,76 seviyesinden noktaladı. Mayıs ayında ABD Doları karşısında hızla gerileyen Euro, üye ülkelerin bütçe önlemleri ile Haziran ayını yatay seviyelerde kapattı. Ay içerisinde TL, ABD Doları'na karşı %0,46, Euro'ya karşı ise %0,10 değer kaybetti.

1.2 TARİHSEL GELİŞİM:

1990

- Anadolu Hayat Sigorta A.Ş., Anadolu Anonim Türk Sigorta Şirketi tarafından yürütülmekte olan hayat sigortacılığı faaliyetlerini devralarak ülkemizin ilk hayat sigorta şirketi olarak kuruldu.

1991

- Ankara, Bursa, Adana ve İzmir’de Şube Müdürlüklerini açtı.

1992

- Geniş Kapsamlı Sağlık Sigortası poliçeleri düzenlemeye başladı.

1995

- “Geleceğin Sigortası”nda ilk süre sonu ödemeleri gerçekleştirdi.

1998

- Ankara Şube Müdürlüğü, İç Anadolu Bölge Müdürlüğü adını aldı.

1999

- KKTC’de hayat sigortacılığı faaliyetlerini yürütmek üzere Lefkoşa Şubelerini kurdu. Sirkeci ve Kadıköy Şube Müdürlüklerini açtı.

2000

- Anadolu Hayat Sigorta A.Ş. halka açılan ilk ve tek hayat sigortası şirketi oldu. Aralık ayında Türkiye İş Bankası iştiraklerinin de bulunduğu İş Kuleleri’ne taşındı.

2001

- “Herkes Birlikte Sigortası” ile Türkiye’de ilk kez yaş sınırı ve sağlıklı olma koşulları aranmadan sigorta yapılmasına olanak sağladı.
- Bursa, Adana, İzmir ve İstanbul’daki Şube Müdürlüklerini Marmara, Güney Anadolu, Ege, İstanbul 1. ve İstanbul 2. Bölge Müdürlükleri olarak yeniden yapılandırdı.

2002

- “Bireysel Emeklilik Yatırım ve Tasarruf Sistemi Kanunu”nun yayımlanmasının ardından, bu alanda faaliyet gösterebilmek amacıyla Bireysel Emeklilik Şirketine dönüşüm için başvuruda bulundu.

2003

- T.C. Başbakanlık Hazine Müsteşarlığı’nca dönüşüm izninin verilmesinin ardından ruhsat aldı ve Anadolu Hayat Emeklilik A.Ş. unvanıyla faaliyete başladı.
- 27 Ekim tarihinde ilk bireysel emeklilik sözleşmesini düzenledi.

2004

- Bir ilki daha gerçekleştirerek, hiçbir sosyal güvencesi ve ek geliri olmayan ev hanımlarına ileri yaşta gelir sahibi olabilmelerini sağlayan “Ev Hanımları Emeklilik Planı”nı sundu.
- Yasal düzenlemeler gereği, sağlık sigortaları portföy ve faaliyetlerini Anadolu Anonim Türk Sigorta Şirketi’ne devretti.
- Bireysel emeklilik katkılarının ve hayat sigortaları primlerinin internet üzerinden ödenebilmesini sağladı.

ANADOLU HAYAT EMEKLİLİK A.Ş.

01 OCAK-30 HAZİRAN 2010

ARA DÖNEM KONSOLİDE FAALİYET RAPORU

2005

- İştiraki olduğu Türkiye İş Bankası A.Ş. ile yürütmekte olduğu bankasürans çalışmaları kapsamına, acentelik sözleşmesi düzenlediği Türk Ekonomi Bankası A.Ş. (TEB) ve HSBC Bank A.Ş.'yi dahil etti.

2006

- T.C. Milli Eğitim Bakanlığı'nın desteğiyle, Çağdaş Yaşamı Destekleme Derneği (ÇYDD) ile birlikte, 8 yıl sürmesi planlanan "Geleceğin Sigortası Kızlarımız" adlı sosyal sorumluluk projesini başlattı.
- Bankasürans çalışmalarını Anadolubank A.Ş. ve TSKB A.Ş. ile imzaladığı acentelik sözleşmeleri ile genişletti.

2007

- Bireysel emeklilik sisteminde ilk emeklilerini verdi. İnternet sitesini yenileyerek, bireysel emeklilik hesapları işlemlerinin internet üzerinden yapılmasına olanak sağladı. Bank Pozitif A.Ş. ile acentelik anlaşması imzaladı.
- "Kadın Gözüyle Hayattan Kareler" adlı fotoğraf yarışmasını düzenledi.

2008

- Bireysel Emeklilik Planı ile birlikte "Tehlikeli Hastalık Teminatlı Hayat Sigortası", "Yıllık Hayat Sigortası" veya "Herkes Birikim Sigortası" ürünlerinden birini içeren BES+ paketlerinin satışına başladı.
- Mobil imza uygulamasını hayata geçirerek, müşterilerine internet ve cep telefonu ile bireysel emeklilik planına sahip olma fırsatı tanıyan ilk ve tek sigorta ve emeklilik şirketi oldu.
- Kredi karşılığı düzenlenen hayat sigortalarına bir yenisini ekleyerek, işgöremezlik teminatı içeren Kredi Destek Sigortasını ürün yelpazesine kattı.
- Bireysel emeklilik sisteminde 300 bin katılımcı sayısına ulaşan ilk emeklilik şirketi oldu.
- Fon büyüklüğünde 1 milyar TL'yi geçti.
- "Sahibinden Genç Fikirler" yarışmasını başlatarak, üniversite öğrencilerinin sektörel ilgili fikir yaratıcılıklarına olanak sundu.
- "Kadın Gözüyle Hayattan Kareler" adlı fotoğraf yarışmasının ikincisini düzenledi.

2009

- Bireysel emeklilik sisteminde 400 bin katılımcı sayısına ulaşan ilk emeklilik şirketi oldu.
- Sigorta Tahkim Sistemi'ne üye oldu.
- Kredi kartı müşterilerine yönelik Kredi Kartı Destek Sigortası satışına başladı.
- Bireysel emeklilik planı katkı paylarını teminat altına alan "BES+Destek" paketinin satışına başladı.
- Bireysel emeklilik müşterilerinin katkı payı ödemelerini ölüm, tehlikeli hastalık ve işgöremezlik durumlarında teminat altına alan "BES+Kritik+Destek" paketini satışa sundu.
- Bireysel Emeklilik Planlarına bir yenisi eklendi. "Usta Emeklilik Planı", Türkiye'de ilk defa uygulanan "Hayat Boyu Fon Değişim Modeli" (Fonmatik) ve "Otomatik Fon Dengeleme" fonksiyonlarıyla satışa sunuldu.
- "Müşteri Hizmetleri Merkezi" İstanbul İçerenköy'de faaliyet göstermeye başladı.
- "Kadın Gözüyle Hayattan Kareler" adlı fotoğraf yarışmasının üçüncüsünü düzenledi.

2010

- "Kadın Gözüyle Hayattan Kareler" adlı fotoğraf yarışmasının rekor sayıda katılımcıyla dördüncüsü düzenlendi.
- Herkes Birikim Sigortası'nın ismi 11 Ocak 2010 tarihinden itibaren "Herkes Hayat Sigortası" olarak değiştirildi.
- Mart 2010 dönemi itibarıyla bireysel emeklilik fon büyüklüğünde 2 milyar TL aşıldı.
- Haziran 2010 dönemi itibarıyla bireysel emeklilik sistemi katılımcı sayısındaki liderliğe fon büyüklüğü liderliği de eklendi.

1.3 ANA SÖZLEŞME DEĞİŞİKLİKLERİ:

Hesap dönemi içinde, Şirket ana sözleşmesinde herhangi bir değişiklik yapılmamıştır.

1.4 ORTAKLIK YAPISI ve PAYLARA AİT BİLGİLER:

30 Haziran 2010 tarihi itibarıyla Şirket'in ödenmiş sermayesi 250.000.000 TL olup, tamamı ödenmiş her biri 1 Kr değerindeki 25.000.000.000 paydan ibarettir.

Sermayenin ortaklara göre dağılımı aşağıdaki gibidir:

	PAY TUTARI (TL)	PAY ORANI (%)
TÜRKİYE İŞ BANKASI A.Ş.	155.000.000	62
ANADOLU ANONİM TÜRK SİGORTA ŞTİ.	50.000.000	20
MİLLİ REASÜRANS T.A.Ş.	2.500.000	1
HALKA AÇIK	42.500.000	17
TOPLAM	250.000.000	100

250.000.000 TL tutarındaki sermayeyi temsil eden 25.000.000.000 payın 100.000.000 adedi (A) Grubu, kalan 24.900.000.000 adedi ise (B) Grubu'dur. Bilanço tarihi itibarıyla (A) Grubu payların tamamı ortaklardan Türkiye İş Bankası A.Ş.'ye aittir.

(A) Grubu pay sahiplerine, Yönetim Kurulu Üyeleri'nin seçimi dışında herhangi bir imtiyaz tanınmamıştır. Ana sözleşmeye göre sermaye artırımlarında, yeni (A) grubu pay ihdas edilemez.

Yönetim Kurulu Başkan ve Üyeleri ile Genel Müdür ve Yardımcılarının sahip oldukları Şirket hisseleri önemsiz düzeydedir.

2010 yılında, Şirket sermayesinde herhangi bir değişiklik yapılmamıştır.

Şirketimiz sermayesinin %1'ine tekabül eden beheri 0,01 TL den 2.500.000.- TL nominal değerdeki 250.000.000 adet Fortis Bank A.Ş. hissesi 2010 yılı Mart ayı içinde İMKB'de satılmış olup satış sonrası bankanın Anadolu Hayat Emeklilik A.Ş.'de ortaklık payı kalmamıştır.

Kar Payı Dağıtımı:

29 Mart 2010 tarihinde gerçekleştirilen Ortaklar Olağan Genel Kurul Toplantısı'nda, 2009 yılı karından tamamı nakit olmak üzere 55.000.000 TL (%22) tutarında kar payı dağıtılması kabul edilmiştir.

2009 yılı nakit kar paylarının dağıtımına 31 Mart 2010 tarihinde başlanmıştır. Ortaklara cari yıl içerisinde dağıtılmış nakit kar paylarına ilişkin bilgi aşağıdaki tabloda sunulmuştur.

DAĞITILAN KAR PAYI ORANI HAKKINDA BİLGİ				
PAY BAŞINA NAKİT TEMETTÜ BİLGİLERİ				
	GRUBU	TOPLAM NAKİT TEMETTÜ TUTARI (TL)	1 TL NOMİNAL DEĞERLİ HİSSEYE İSABET EDEN NAKİT TEMETTÜ	
			TUTARI (TL)	ORAN (%)
BRÜT	A	220.000	0,220000	22,0000
	B	54.780.000	0,220000	22,0000
	<u>TOPLAM</u>	55.000.000		
NET	A	187.000	0,187000	18,7000
	B	46.563.000	0,187000	18,7000
	<u>TOPLAM</u>	46.750.000		
ORTAKLARA DAĞITILAN NAKİT KAR PAYI TUTARI (TL)			ORTAKLARA DAĞITILAN NAKİT KAR PAYININ BAĞIŞLAR EKLENMİŞ NET DAĞITILABİLİR DÖNEM KARINA ORANI (%)	
55.000.000			72,56%	

1.5 YÖNETİM KURULU BAŞKANI, ÜYELERİ VE DENETÇİLER

29.03.2010 tarihinde yapılan Olağan Genel Kurulumuz tarafından seçilen yeni Yönetim Kurulu üyelerimiz aşağıda belirtilmiştir.

ADI SOYADI	GÖREVİ
Mahmut Magemizoğlu	Yönetim Kurulu Başkanı
Salih Kurtuluş	Yönetim Kurulu Başkan Vekili
Mete Uğurlu	Yönetim Kurulu Üyesi ve Genel Müdür
Dr. A. Yavuz Ege	Yönetim Kurulu Üyesi
Yalçın Sezen	Yönetim Kurulu Üyesi
Ömer Karakuş	Yönetim Kurulu Üyesi
A. Erdal Aral	Yönetim Kurulu Üyesi
Emre Duranlı	Yönetim Kurulu Üyesi
Nilgün İskender	Yönetim Kurulu Üyesi
Hüseyin Yağcı	Denetçi
Engin Ekşi	Denetçi

1.6 İŞLETMENİN FAALİYET KONUSU VE SEKTÖRDEKİ KONUMUNUN DEĞERLENDİRİLMESİ:

Anadolu Hayat Emeklilik A.Ş.'nin fiili faaliyet konusu, ferdî veya grup bireysel emeklilik faaliyetlerinde bulunmak, bu kapsamda emeklilik fonları kurmak, kuracağı fonlara ilişkin iç tüzüğü oluşturmak, emeklilik sözleşmeleri, gelir sigortası sözleşmeleri, portföy yönetimi sözleşmeleri, fon varlıklarının saklanması için saklayıcı ile saklama sözleşmeleri akdetmek; ferdî veya grup hayat ya da ölüm sigortaları ile bunlara bağlı kaza sigortaları, her türlü can sigortaları ve bütün bu sigortalara ilgili reasürans işlemleri yapmaktır.

Türkiye'nin ilk hayat sigortası şirketi Anadolu Hayat Emeklilik faaliyetlerine 1990 yılında başlamıştır.

Bireysel emeklilik ve hayat sigortası alanlarında faaliyet gösteren Anadolu Hayat Emeklilik, İstanbul'daki genel merkezi ve yurt çapında yaygın dağıtım ağıyla katma değeri yüksek ve kaliteli hizmet sunmayı sürdürmektedir.

Anadolu Hayat Emeklilik; İstanbul (2), Ankara, Adana, Bursa ve İzmir'de bulunan bölge müdürlükleri, İstanbul'da bulunan Müşteri Hizmetleri Merkezi, Kuzey Kıbrıs Türk Cumhuriyeti'ndeki şubesi, direkt satış ekibi ve 350'yi aşan acentesiyle ürünlerini müşterileriyle buluşturmaktadır.

Anadolu Hayat Emeklilik ülkemizdeki en yaygın bankasürans ağına sahiptir. Şirketimiz; Türkiye İş Bankası, HSBC, TEB, Anadolubank, Türkiye Sınai Kalkınma Bankası ve Bankpozitif'in yaklaşık 1.900 şubesini, hizmet sürecinin temel dağıtım kanalı olarak kullanmaktadır.

Ülkemizin, halka açık ilk ve tek emeklilik şirketi olma özelliğini koruyan Anadolu Hayat Emeklilik, bu dönemde de, istikrarlı ve dengeli gelişimini sürdürmüştür.

30 Haziran 2010 tarihi itibarıyla, Şirket'in kurucusu olduğu 17 adet Bireysel Emeklilik Yatırım Fonu bulunmaktadır.

Bireysel Emeklilik Sistemi (BES)'nin kurucularından biri olan Anadolu Hayat Emeklilik, bu branştaki yedinci yılında katılımcı sayısındaki liderliğine, fon büyüklüğü liderliğini de eklemiştir. Sektör ortalamasının üzerinde bir büyüme kaydeden Anadolu Hayat Emeklilik, Haziran 2010 sonu itibarı ile BES'te toplam 475.774 katılımcıya ulaşmıştır. Bu dönemde, yatırıma yönlendirilen toplam tutar 1.644 milyon TL, toplam fon büyüklüğü ise 2.233 milyon TL olarak gerçekleşmiştir.

Faaliyete geçtiği günden bu yana hayat sigortaları branşında ülkemizin en önde gelen şirketlerinden biri olan Anadolu Hayat Emeklilik, Haziran 2010 sonu itibarı ile bu branşta 186 milyon TL prim üretimi gerçekleştirmiş ve "Matematik Karşılıklar" itibarıyla sektör liderliğini devam ettirmiştir.

Bu dönemde, İş Portföy Yönetimi A.Ş.'ye ait finansal tabloların, özkaynak yönetimine göre konsolide edilmesi sonucunda, 46.887.025.-TL brüt, 40.028.740.-TL net kar elde edilmiştir. Bu kapsamda, İş Portföy Yönetimi A.Ş.'den, dönem içinde sağlanan net kar artışı 150.655.-TL olarak gerçekleşmiştir.

Konsolidasyon işlemi neticesinde, özkaynaklarımız ve aktif büyüklüğümüz ise sırasıyla, 406.303.214.-TL'ye ve 4.732.064.151.-TL'ye yükselmiştir.

ANADOLU HAYAT EMEKLİLİK A.Ş.

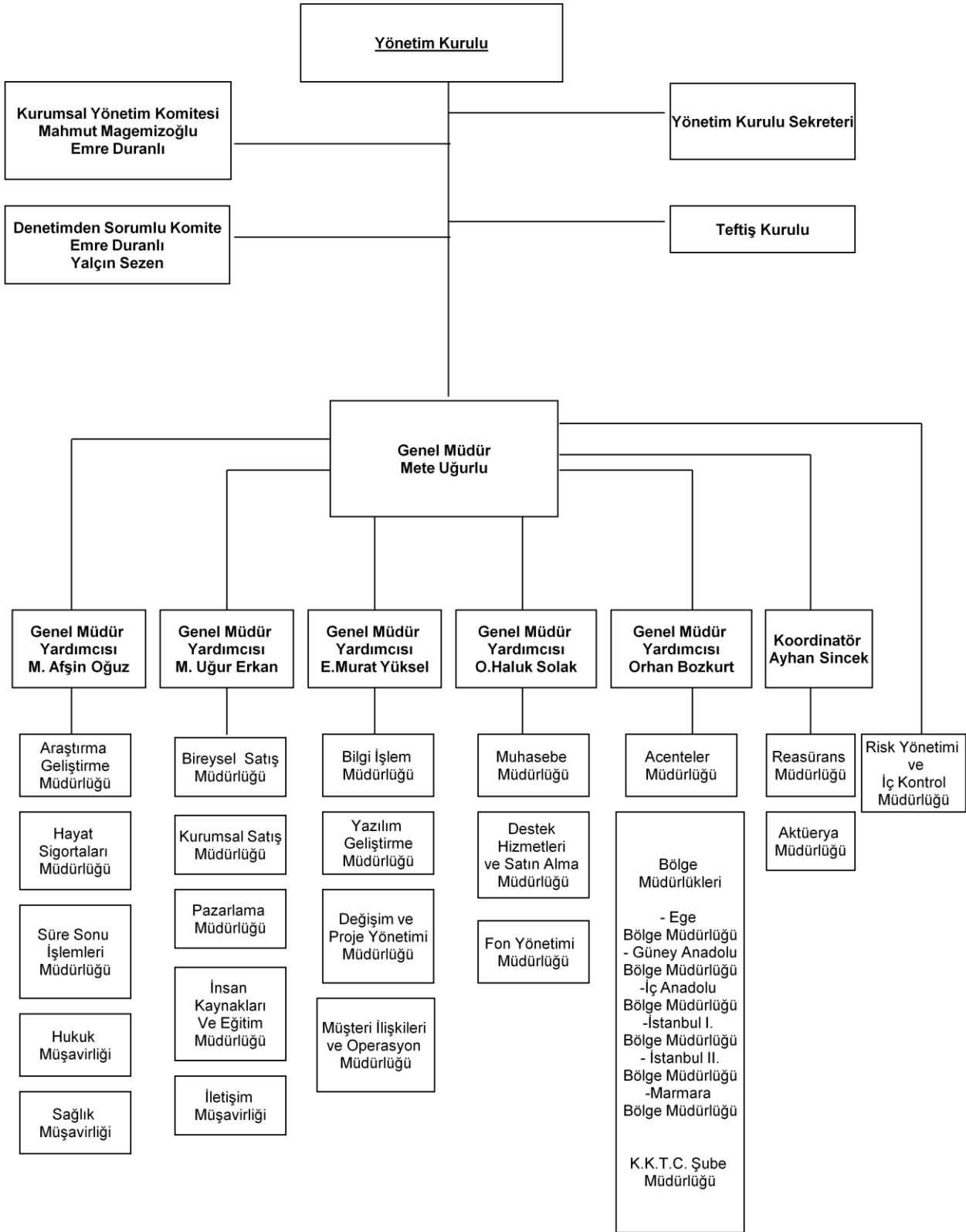
01 OCAK-30 HAZİRAN 2010

ARA DÖNEM KONSOLİDE FAALİYET RAPORU

KATEGORİLERİ İTİBARIYLA DÖNEM İÇİNDE ÇALIŞAN PERSONELİN ORTALAMA SAYISI:

	30 HAZİRAN 2010
ÜST DÜZEY YÖNETİCİ	7
YÖNETİCİ	78
MEMUR	245
SÖZLEŞMELİ PERSONEL	6
PAZARLAMA VE SATIŞ ELEMANI	279
DİĞER	22
TOPLAM	637

1.7 ORGANİZASYON ŞEMASI:



1.8 İRTİBAT NOKTALARI ve İLETİŞİM BİLGİLERİ:

Anadolu Hayat Emeklilik A.Ş.
İletişim adresi: hizmet@anadoluhayat.com.tr

Genel Müdürlük	P.K. 144 Levent-İstanbul Tel : (0212) 317 70 70 Faks : (0212) 317 70 77
Müşteri Hizmetleri Merkezi	Değirmenyolu Cad. No: 6 C Blok Kat: 6 34752 İçerenköy-İstanbul Tel : 444 55 00 Faks : (0212) 317 70 77
İstanbul 1. Bölge Müdürlüğü	Setüstü İnebolu Sokak No:39 Haktan İş Merkezi 34427 Kabataş-İstanbul Tel : (0212) 244 76 00 Faks : (0212) 243 84 40
İstanbul 2. Bölge Müdürlüğü	Caferağa Mahallesi Neşet Sok. No:4 Kat: 1 34710 Kadıköy-İstanbul Tel : (0216) 330 94 84 Faks : (0216) 330 92 54
İç Anadolu Bölge Müdürlüğü	Tunus Caddesi No: 46 06680 Kavaklıdere-Ankara Tel : (0312) 468 62 82 Faks : (0312) 468 30 67
Güney Anadolu Bölge Müdürlüğü	Kurtuluş Mah. Ziya Paşa Bulvarı Tefik Bey Apt. No:37/A Zemin Kat 01120 Seyhan-Adana Tel : (0322) 458 30 70 Faks : (0322) 458 70 43
Marmara Bölge Müdürlüğü	Fomara Meydanı Mantıcı Cad. No: 21 Aydı Plaza Kat: 1 16030 Bursa Tel : (0224) 223 71 35 / 223 73 57 Faks : (0224) 223 75 08
Ege Bölge Müdürlüğü	Atatürk Caddesi No: 92 Kat: 3 35210 Konak-İzmir Tel : (0232) 441 23 43 Faks : (0232) 441 82 92
K.K.T.C. Şube	Şerif Arzık Sokak No:25 Köşklüçiftlik Lefkoşa-K.K.T.C. Tel : (0392) 227 01 27 / 227 04 08-09 Faks : (0392) 227 01 26

2. İKİNCİ BÖLÜM: FİNANSAL BİLGİLER:

2.1 SON BEŞ YILLIK DÖNEME İLİŞKİN ÖZET FİNANSAL BİLGİLER (BİN TL)

Sigorta Primi ve Bireysel Emeklilik Katkı Payı Üretimi

Bireysel Emeklilik Katkı Payı Üretimi

2006	2007	Değişim	2008	Değişim	2009	Değişim	2010/6
351.810	344.916	-2%	340.439	-1%	344.107	1%	255.907

Hayat/Hayat Dışı Prim Üretimi

2006	2007	Değişim	2008	Değişim	2009	Değişim	2010/6
340.787	339.194	-	345.328	2%	500.048	45%	185.597

Prim ve Katkı Payı Üretimi Toplamı

2006	2007	Değişim	2008	Değişim	2009	Değişim	2010/6
692.597	684.110	-1%	685.767	-	844.155	23%	441.504

Matematik Karşılıklar ve Kar Payı İhtiyatları

2006	2007	Değişim	2008	Değişim	2009	Değişim	2010/6
1.319.478	1.453.067	10%	1.608.158	11%	1.934.077	20%	1.960.161

Emeklilik Fon Büyüklüğü

2006	2007	Değişim	2008	Değişim	2009	Değişim	2010/6
527.623	910.158	73%	1.322.590	45%	1.952.892	48%	2.233.374

Vade Gelimi ve Vefat Tazminat Ödemeleri

Vade Gelimi

2006	2007	Değişim	2008	Değişim	2009	Değişim	2010/6
200.620	163.616	-18%	140.549	-14%	132.531	-6%	60.117

Vefat Tazminatı

2006	2007	Değişim	2008	Değişim	2009	Değişim	2010/6
14.214	10.335	-27%	12.859	24%	12.067	-6%	6.826

Toplam

2006	2007	Değişim	2008	Değişim	2009	Değişim	2010/6
214.834	173.951	-19%	153.408	-12%	144.598	-6%	66.943

2.2 MALİ BÜNYEYE İLİŞKİN BİLGİLER:

Ara döneme ilişkin konsolide finansal göstergeler aşağıda yer alan tabloda sunulmuştur:

Başlıca Finansal Göstergeler ve Rasyolar

<u>Finansal Göstergeler Bin (TL)</u>	<u>2010/6</u>
Toplam Prim ve Katkı Payı Üretimi	441.504
Toplam Teknik Kar	17.742
Toplam Aktifler	4.732.064
Nominal Sermaye	250.000
Özkaynaklar	406.303
Mali Gelir	36.748
Mali ve Diğer Giderler	(7.603)
Vergi Öncesi Kar	46.887
<u>Başlıca Rasyolar</u>	<u>(%)</u>
Vergi Öncesi Kar/Özkaynaklar	12
Prim ve Katkı Payı Üretimi/Toplam Aktifler	9
Özkaynaklar/Toplam Aktifler	9

2.3 30 HAZİRAN 2010 ÖZET KONSOLİDE MALİ TABLOLAR:

ANADOLU HAYAT EMEKLİLİK A.Ş.
ÖZET KONSOLİDE BİLANÇO
(Bağımsız Sınırlı Denetimden Geçmiş)

TL

VARLIKLAR

I- CARİ VARLIKLAR

A- Nakit Ve Nakit Benzeri Varlıklar	114.455.043
B- Finansal Varlıklar ile Riski Sigortalılara Ait Finansal Yatırımlar	2.332.788.533
C- Esas Faaliyetlerden Alacaklar	2.241.359.200
D- İlişkili Taraflardan Alacaklar	357.967
E- Diğer Alacaklar	5.457.679
F- Gelecek Aylara Ait Giderler Ve Gelir Tahakkukları	3.843.646
G- Diğer Cari Varlıklar	143.686
I- Cari Varlıklar Toplamı	4.698.405.754

II- CARİ OLMAYAN VARLIKLAR

A- Esas Faaliyetlerden Alacaklar	-
B- İlişkili Taraflardan Alacaklar	-
C- Diğer Alacaklar	-
D- Finansal Varlıklar	9.541.965
E- Maddi Varlıklar	21.663.363
F- Maddi Olmayan Varlıklar	1.868.457
G-Gelecek Yıllara Ait Giderler Ve Gelir Tahakkukları	30.516
H-Diğer Cari Olmayan Varlıklar	554.096
II- Cari Olmayan Varlıklar Toplamı	33.658.397
Varlıklar Toplamı (I+II)	4.732.064.151

III- KISA VADELİ YÜKÜMLÜLÜKLER

A- Finansal Borçlar	-
B- Esas Faaliyetlerden Borçlar	2.278.429.065
C-İlişkili Taraflara Borçlar	8.476
D- Diğer Borçlar	12.858.967
E-Sigortacılık Teknik Karşılıkları	2.024.765.478
F- Ödenecek Vergi Ve Benzeri Diğer Yükümlülükler İle Karşılıkları	2.381.702
G- Diğer Risklere İlişkin Karşılıklar	2.404.838
H- Gelecek Aylara Ait Gelirler Ve Gider Tahakkukları	1.459.023
I- Diğer Kısa Vadeli Yükümlülükler	52
III - Kısa Vadeli Yükümlülükler Toplamı	4.322.307.601

ANADOLU HAYAT EMEKLİLİK A.Ş.
ÖZET KONSOLİDE BİLANÇO
(Bağımsız Sınırlı Denetimden Geçmiş)
YÜKÜMLÜLÜKLER

IV- UZUN VADELİ YÜKÜMLÜLÜKLER

A- Finansal Borçlar	-
B- Esas Faaliyetlerden Borçlar	-
C- İlişkili Taraflara Borçlar	-
D- Diğer Borçlar	-
E- Sigortacılık Teknik Karşılıkları	-
F- Diğer Yükümlülükler Ve Karşılıkları	-
G- Diğer Risklere İlişkin Karşılıklar	3.453.336
H- Gelecek Yıllara Ait Gelirler Ve Gider Tahakkukları	-
I- Diğer Uzun Vadeli Yükümlülükler	-
IV- Uzun Vadeli Yükümlülükler Toplamı	3.453.336

ÖZSERMAYE

V- ÖZSERMAYE

A- Ödenmiş Sermaye	250.000.000
B- Sermaye Yedekleri	-
C- Kar Yedekleri	107.986.636
D- Geçmiş Yıllar Karları	8.287.838
E- Geçmiş Yıllar Zararları (-)	-
F- Dağıtım Konu Olmayan Dönem Karı	-
G- Dönem Net Karı	40.028.740
Özsermaye Toplamı	406.303.214
Yükümlülükler Toplamı (III+IV+V)	4.732.064.151

ANADOLU HAYAT EMEKLİLİK A.Ş.
ÖZET KONSOLİDE GELİR TABLOSU
(Bağımsız Sınırlı Denetimden Geçmiş)

	TL
I- TEKNİK BÖLÜM	
A- Hayat Dışı Teknik Gelir	84.400
B- Hayat Dışı Teknik Gider(-)	(252.958)
C- Teknik Bölüm Dengesi- Hayat Dışı (A - B)	(168.558)
D- Hayat Teknik Gelir	282.351.458
E- Hayat Teknik Gider	(270.078.055)
F- Teknik Bölüm Dengesi- Hayat (D – E)	12.273.403
G- Emeklilik Teknik Gelir	45.618.845
H- Emeklilik Teknik Gideri	(39.981.510)
I- Teknik Bölüm Dengesi- Emeklilik (G – H)	5.637.335
II- TEKNİK OLMAYAN BÖLÜM	
C- Teknik Bölüm Dengesi- Hayat Dışı	(168.558)
F- Teknik Bölüm Dengesi- Hayat	12.273.403
I - Teknik Bölüm Dengesi- Emeklilik	5.637.335
J- Genel Teknik Bölüm Dengesi (C+F+I)	17.742.180
K- Yatırım Gelirleri	36.747.608
L- Yatırım Giderleri (-)	(4.214.956)
M- Diğer Faaliyetlerden ve Olağandışı Faaliyetlerden Gelir ve Karlar ile Gider ve Zararlar (+/-)	(3.387.807)
N- Dönem Net Karı veya Zararı	40.028.740